

صاحب امتیاز و مدیرمسئول: فیروز اسماعیلی‌نژاد  
قائم مقام مدیرمسئول: امید عباسی  
زیر نظر شورای سیاست گذاری

سردبیر: ایرج گلشنی  
چاپ: کارگر  
توزیع: کارو کارگر

عضو انجمن صنفی روزنامه‌های غیر دولتی  
عضو انجمن مدیران نشریات ایران  
عضو تعاونی مطبوعات کشور

پست الکترونیکی روزنامه (E-MAIL):  
Eghtesadsaramad@gmail.com  
نشانی‌سایت: Eghtesadsaramad.ir  
کدپستی روزنامه اقتصادسراماد: ۱۵۵۱۷۱۶۱۱۸

دفتر مرکزی:سهروردی شمالی بین بهشتی  
و هویزه پلاک ۴۵۶ واحد ۳  
تلفن:۸۸۷۶۹۲۲۷-۰۲۱- تلفکس:۸۸۷۶۹۲۲۷-۰۲۱-  
سازمان آگهی ها: ۰۹۱۹۸۵۴۲۹۹۶

سازمان شهرستان‌ها:  
تلفن تماس: ۰۲۱۶۶۹۳۳۷۱۴  
۰۲۱۶۶۹۳۳۷۱۸-۶۶۶۹۱۷۷۰ داخلی ۱۰۳  
ایمیل: saramadzeae@yahoo.com  
تلگرام: ۰۹۰۲۷۸۳۳۶۲۳

شعار سال «تولید، دانش بنیان و اشتغال آفرین»

معاون هماهنگی امور اقتصادی استانداری لرستان

## رونق واحدهای تولیدی لرستان نیاز مندهمکاری موثر بانکها و تامین اجتماعی است



به عنوان پایلوت (نمونه آزمایشی) این طرح انتخاب و تقاهم نامه با مجموعه هسای تولیدی صنعتی از طریق اتحادیه ها و صنوف منعقد شود.وی تصریح کرد:اجرای قانون، سلبهه ای و قابل استتکاف نیست و همه در قبال آن مسوول هستند.

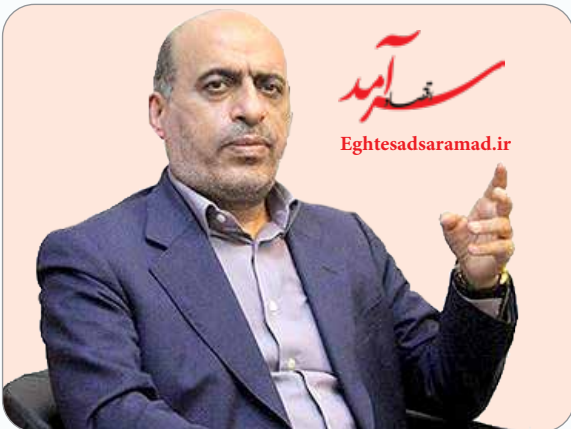
تولیدکنندگان دچار مشکلات جدی نشوند.وی با بیان اینکه تولید موجب افزایش درآمد و کاهش تورم می شود ادامه داد: کمک به واحدهای تولیدی یک اصل است تا از چرخه خارج نشوند بنابراین انتظار می رود از نگاه بخشی به مساله تولید اجتناب شود و همراهی بنگاه های اقتصادی با نگاه اساسی تری صورت گیرد. معاون هماهنگی امور اقتصادی استانداری لرستان اضافه کرد: پول در نبود تولید و کالای معاترین سرمایه است همانطور که در جنگ اوکراین، وجود پول در مقابل کمبود غله بی معنی شده است چراکه کالایی برای عرضه وجود ندارد.ابراهیمی همچنین گفت: باید سهم ۲۰ تا ۲۳ درصدی بیمه کارفرما برای استان های نابرخوردار، صفر یا کم شود که پیشنهاد می شود لرستان با استناد به قانون،

معاون هماهنگی امور اقتصادی استانداری لرستان گفت: واحدهای تولیدی و صنعتی استان برای توسعه و ادامه فعالیت خود نیازمند همکاری مستمر و موثر دستگاه های مربوطه از جمله تامین اجتماعی و بانک ها هستند.به گزارش اقتصادسرامد، سیروس ابراهیمی در جلسه ستاد تسهیل و رفع موانع تولید افزود: از این نهادها انتظار می رود تا حد ممکن در انجام امور واحدهای تولیدی و بنگاه های اقتصادی استان همکاری کنند تا حیات اقتصادی این واحدها به خطر نیفتد.وی تاکید کرد: انتظار می رود دستگاه های مرتبط خدمات رسان از جمله بانک و تامین اجتماعی تا جای ممکن در چارچوب قانونی و نسبت به مسایل واحدهای تولیدی اغماض کنند تا

آصفری، نماینده اراک در گفت وگو با «اقتصاد سر آمد» مطرح کرد

## وزیر صمت راهبرد خوبی را در پیش گرفته است

«انتقادات جدی به حوزه خودرو داریم



گره صمت - محمد آیتی - چند ماهی است که انتقادات به دولت سیدابراهیم رئیسی شدت پیدا کرده و حتی چهره های برجسته جریان اصولگرها هم وارد میدان شدند و با ابراز گلایه های تلاش دارند دولت متوجه عملکردش کنند. وقتی در اوایل شهر یورماه سال گذشته، دولت تشکیل شد، بسیاری عنوان می کردند که چون سیدابراهیم رئیسی و تیمش، زمین سوخته ای را از دولت قبل تحویل گرفتند، باید به آن ها فرصت داد، تا با حوصله و نه از روی احساس، کار با پیش ببرند. در ادامه کار، رئیس جمهور در گفت وگویی تلویزیونی اعلام کرد که پایان هر سال کاری دولت، ارزیابی از کار ووزرا خواهیم داشت و اگر نیاز به تغییر و تحول را احساس کردیم، وارد عمل خواهیم شد. حال که در آستانه یک سالگی دولت قرار داریم، همگان منتظرند تا ببینند آیا سیدابراهیم رئیسی بنا به جایجایی مدیران ارشد کشور دارد یا خیر؟ یکی از وزرای که منتقدان جدی در مجلس یازدهم دارد، سیدرضا فاطمی امین، وزیر صمت است. برخی از او به عنوان اولین وزیری که احتمالاً با استیضاح مجلس انقلابی روبرو خواهد شد، یاد می کنند. از این رو، فرصت را مغتنم شمرديم و به سراغ محمدحسن آصفری، نماینده اراک در مجلس یازدهم رفتم تا نظرات او را در این باره جویا شوم. این عضو کمیسیون شوراها و امور داخلی کشور در مجلس به اقتصاد سر آمد گفت: الحمدلله ما این آقای سیدرضا فاطمی امین در راس وزارت صمت، معدن و تجارت، شاهد تصمیمات خوبی بودیم که در ادامه، این تصمیمات با برداشتن گام های امیدوارکننده ای هم همراه شد. به طور کلی، راهبرد وزیر صمت قابل دفاع است. وی افزود: حقیقتاً وزیر صمت و زیرمجموعه اش، تا حد امکان، حمایت از صنایع را در دستور خود داشته اند و از طرفی، برخی از این کارها، در مراحل آغازین خود هست، موضوعی که باعث شده روند پیشرفت کند شود، مافیایی است که در مجموعه های مختلف صنایع، ریشه دوانده اند. از این رو، کوتاه کردن دست این افراد یک ضرورت است، اما باید قبول کنیم که موفقیت در این عرصه سخت و حساس، زمان، برنامه قوی و اراده های جدی که آلوده به رودریاسی نباشد را می طلبد. عضو مجمع نمایندگان استان مرکزی تصریح کرد: من اعتقاد دارم مبارزه با فساد، یک کار جمعی است. اگر فساد به صنایع مختلف ما نفوذ پیدا کرده است و شاهد بروز رانت های سرسام وری هستیم، کافیتست به این برسیم که همه دولت و قوای مقننه و قضاییه باید به کمک وزارت صمت بایند تا ریشه این اتفاقات نامبارک، خشکانده شود. نماینده اراک اظهار داشت: فساد یک شبه به وجود نیامده که در کوتاه مدت هم برچیده شود. روال های نادرست تمام ما سوءاستفاده از هم در طی همه کار را به این نقطه رسانده است که حال موضوع اول همه ما، باید بستن راه سوءجویان باشد و پس آصفری با اشاره به اینکه وزارت صمت باید ارائه دهنده بسته های حمایتی و تشویقی باشد، گفت: یکی از حمایت های که از تولیدکنندگان در برخی کشورها خارجی صورت می گیرد، ارائه زمین رایگان به تولیدکننده است. متأسفانه قوانین دست و پا گیر در کشور ما که از گذشته وضع شده، کار تولیدکننده را سخت کرده است و آن ها احساس

- ۱- نوع مناقصه : دو مرحله ای دارای ارزیابی کیفی
- ۲- نوع فراخوان : عمومی .
- ۳- نام و نشانی مناقصه گذار : شرکت پالایش گاز شهید هاشمی نژاد (SGPC)
- ۴- نوع و مبلغ تضمین شرکت در مناقصه : تضمین های اعلام شده در آیین نامه تضمین معاملات دولتی به مبلغ ۳۸۰۰۰۰۰۰۰ ریال ( سیصدو هشتاد میلیون ریال ) . (لازم به ذکر است در این مرحله نیازی به اخذ و ارایه تضمین نمی باشد)
- ۵- نحوه و مهلت دریافت اسناد : متقاضیان می توانند تا ساعت ۱۹ مورخ ۱۴۰۱/۰۴/۲۲ تا ساعت ۱۰ صبح مورخ ۱۴۰۱/۰۴/۲۳ در محل اتاق کنفرانس اداره مشهد (دفتر آبکو) به آدرس مشهد، خیابان آبکو، نبش آبکو ۷ (دانشسرای شمالی)، شماره ۲۵۵، شرکت پالایش گاز شهید هاشمی نژاد و حداقل با سه پیشنهاد تأیید شده گشایش خواهد یافت. لازم به ذکر است تاریخ و مکان اعلام شده (تاریخ گشایش پیشنهادهای مالی) قطعی نبوده و با توجه به روند ارزیابی امکان تغییر وجود خواهد داشت. توضیح مهم: با توجه به این که این مناقصه دارای ارزیابی کیفی می باشد در این مرحله صرفاً تکمیل و ارسال اسناد ارزیابی کیفی و مستندات مربوطه مورد نظر می باشد. بدیهی است شرکت هایی که در فرایند ارزیابی کیفی تأیید شوند در مرحله بعد اقدام به ارسال پیشنهاد مرتبط در موعادی که متعاقباً از طریق سامانه تدارکات الکترونیکی دولت (سامانه ستاد) اعلام خواهد شد خواهند نمود.
- ۶- آخرین مهلت تحویل استعلام ارزیابی کیفی تکمیل شده: متقاضیان بعد از دریافت اسناد مناقصه از سامانه مذکور

روابط عمومی شرکت پالایش گاز شهید هاشمی نژاد

راهکارهای مهم دانشگاه علوم پزشکی مازندران در ارتباط با فصل زراعت و شالیکاری :

## رعایت الزامات بهداشتی، راه پیشگیری از ابتلا



نیست. وی با بیان این که تب شالیزار در هوای خنک و سرد شایع نیست، گفت: تماس با آب های سطحی موجب فراگیری این بیماری می‌شود- و تنها کشاورزان در معرض خطر نیستند و ماهیگیران و در برخی موارد شناگرانی که در آبدان و استخرهای مصنوعی و طبیعی یا به آب می‌زنند هم نیز باید مراقب باشند. دکتر علینور به برخی شباهت‌های تب شالیزار با آنفلوآنزا و کرونا اشاره کرد و افزود: این بیماری دارای سه مرحله است و ابتدا فرد دچار تب و سردرد می‌شود و سپس بدن‌درد می‌گیرد. اما قرمز شدن چشم‌ها مهم‌ترین علامت بیماری است و در برخی از مواقع درد شکمی و تهوع و استفراغ نیز وجود دارد. وی با بیان اینکه تب و بدن‌درد جزو علایم مشترک با کرونا است، اضافه کرد: باکتری عامل بیماری تب شالیزار در آب زندگی می‌کند و آب را کد و مزاحع بهترین فضا برای رشد آن است لذا کشاورزان هنگام کار در شالیزار با پای برهنه و پوست دست زخمی نباشند، زیرا باکتری به بدن آنان انتقال پیدا می‌کند. **مراجعه دیر هنگام به مراکز درمانی ممنوع:** معاون بهداشتی دانشگاه علوم پزشکی مازندران یکی از نگرانی‌های مراکز بهداشتی و درمانی استان در ارتباط با این بیماری را مراجعه دیر هنگام به مراکز درمانی و بشمرد و توصیه کرد: افراد در صورت داشتن یکی از علانم این بیماری که شامل تبه لرز، سردرد، استفراغ و درد عضلانی است به پزشک معالج خودشان مراجعه کنند. علینور با بیان این که هم اکنون تعدادی از افراد مبتلا به این بیماری در بیمارستان‌ها بستری هستند، گفت: خوشبختانه تمامی مبتلایان به این بیماری، حال عمومی مساعدی دارند و جان باختاری به دلیل ابتلا این بیماری در سال جاری در استان گزارش نشده است. **ضرورت استفاده از دستکش و چکمه:** مدیر گروه بیماری های عفونی دانشگاه علوم پزشکی مازندران در ابتلا به بیماری تب شالیزار در کشاورزان را انتقال غیرمستقیم این بیماری از طریق خراش پوستی در حین انجام کار عنوان کرد و گفت: با ایجاد خراش در پوست این بیماری از طریق سیستم گردش خون وارد بدن می شود و به تمام اعضای بدن سرایت می‌کند. وی در همین راستا، دکتر فرهنگ پایا محمودی، شایع‌ترین راه ابتلا به بیماری تب شالیزار در کشاورزان را انتقال غیرمستقیم این بیماری از طریق خراش پوستی در حین انجام کار عنوان کرد و گفت: با ایجاد خراش در پوست این بیماری از طریق سیستم گردش خون وارد بدن می شود و به تمام اعضای بدن سرایت می‌کند. دکتر علینور با بیان این که تب شالیزار را اصلیت‌ترین عامل ایجاد بیماری تب شالیزار دانست و تصریح کرد: گشع برخی به صورت طبیعی نیاز به آب دارد بنابراین شرایط لازم برای رشد باکتری «لیتوسپیروز» در شالیزار فراهم می‌شود. معاون بهداشتی دانشگاه علوم پزشکی مازندران اضافه کرد: شیوع این بیماری در حیوانات با علایم خفیف همراه است و حیوان آلوده از طریق ادرار کردن در آب باکتری لیتوسپیروز را دفع و به انسان منتقل می‌کند؛ البته انتقال مستقیم بیماری از حیوان به انسان امکان‌پذیر

بهداشتی، بیماری با علایم خفیف تا روز ۵ به درمان بهبود می یابد .در موارد شدید ممکن است نیاز به درمان ۱۰ تا ۱۴ روز باشد. **رعایت الزامات بهداشتی راه پیشگیری از ابتلا:** برای بیمارت تب شالیزار واکنشی وجود ندارد و بهترین راه پیشگیری، رعایت موارد بهداشتی توسط کشاورزان و افرادی داست که در معرض این بیماری قرار می گیرند. دانستن اطلاعات درباره علایم بیماری کمک بزرگی به افراد در معرض خطر است تا بموقع به پزشک مراجعه کنند. در پنجم اردیبهشت ماه اسال بود که دکتر علینور معاون بهداشتی دانشگاه علوم پزشکی مازندران همزمان با آغاز زمان نشاء در شالیزارهای استان، ضمن هشداربه کشاورزان از آنان خواست در فعالیت خود هوای در امان ماندن از این بیماری نکات بهداشتی را رعایت کنند. بنا به اظهارات دکتر علینور، تب شالیزار با اصطلاح علمی «لیتوسپیروز» که به عنوان یک بیماری مسری بومی و فصلی در مازندران و دیگر استان‌های شمالی شناخته می‌شود هر ساله از اردیبهشت ماه و همزمان با گرم شدن تدریجی هوا و اوج گیری کشت برنج، شایع می‌شود و تا شهریور ماه و پایان زمان برداشت محصول، نگرانی‌ها در افزایش ابتلا به این بیماری در استان ادامه دارد. **تب شالیزار را جدی بگیرد:** دکتر علینور معاون بهداشتی دانشگاه علوم پزشکی مازندران علت این که از دوره زمانی اردیبهشت تا شهریور به عنوان آغاز و پایان نگرانی شیوع تب شالیزار یاد می شود، آن است که شباهت بیماری تب شالیزار با آنفلوآنزا، سرماخوردگی و کرونا باعث شده تا این بیماری توسه بیماریان و خانواده هایشان جدی گرفته نشود **تب شالیزار مهمان ناخواسته مازندران‌ها:** دکتر علینور معاون بهداشتی دانشگاه علوم پزشکی مازندران از تب شالیزار به عنوان شایع‌ترین بیماری استان در فصل بهار وتابستان یاد کرد و گفت : تب شالیزار بیماری بومی است دکتر عباس علینور افزود: شالیکاران برای در امان ماندن از تب شالیزار باید نکات بهداشتی را باجدیت رعایت کنند و در زمان پرود به اراضی کشاورزی چکمه و دستکش استفاده کنند. وی آبهایی را کد سطحی در شالیزار را اصلیت‌ترین عامل ایجاد بیماری تب شالیزار دانست و تصریح کرد: گشع برخی به صورت طبیعی نیاز به آب دارد بنابراین شرایط لازم برای رشد باکتری «لیتوسپیروز» در شالیزار فراهم می‌شود. معاون بهداشتی دانشگاه علوم پزشکی مازندران اضافه کرد: شیوع این بیماری در حیوانات با علایم خفیف همراه است و حیوان آلوده از طریق ادرار کردن در آب باکتری لیتوسپیروز را دفع و به انسان منتقل می‌کند؛ البته انتقال مستقیم بیماری از حیوان به انسان امکان‌پذیر

ارتقا سلامت در خانواده و افزایش امید به زندگی از طریق پیشگیری، آگاه سازی، حساس سازی و ارائه خدمات از جمله محورهای برنامه ارتقا سلامت در سطح استان مازندران می باشد. در همین راستا روابط عمومی دانشگاه علوم پزشکی مازندران اقدام به تهیه گزارش آموزشی کرده است و از زوایای مختلف به این موضوع مهم پرداخته است تا برای ساکنان مازندران در ارتباط با سلامت شان روشنگری کند. پرداختن به سلامت در حوزه های مختلف زندگی فردی و اجتماعی انسان ها ضروری است. تب شالیزار با نام علمی (لیتوسپیروزیس) یکی از بیماری‌های مشترک بین انسان و دام است که در مناطق گرمسیری، مناطق با بارندگی زیاد و مناطقی که سطح آب های زیر زمینی بالا می باشد بومی است این باکتری را های متعددی برای ورود به بدن داشته و طیف وسیعی از علانم را بروز می‌دهد. علانم اولیه این بیماری مشابه آنفلوآنزا است، به همین دلیل تشخیص اولیه آن مشکل بوده و در بسیاری از موارد عدم تشخیص درست و به موقع سبب پیشرفت بیماری و دشوار شدن درمان آن می‌شود. درحالی‌که با تشخیص به هنگام می‌توان عوارض ناشی از بیماری را کاهش داد، به نظر می‌رسد آگاهی دهی در باره این بیماری به ویژه از لحاظ نحوه بیماری‌زایی و راه های تشخیص آن، می‌تواند نقش موثری در پیشگیری از ابتلا به این بیماری داشته باشد. در همین راستا روابط عمومی دانشگاه علوم پزشکی مازندران با تهیه گزارش تلاش کرده است تا در اتخاذ راهکارهای پیشگیری و ساکنان استان بخصوص شالیکاران زحمتکش مازندران را راهنمایی و کمک کند.

**علایم تب شالیزار:** لیتوسپیروز با تب شالیزار بیشتر در مناطق معتدل آب و هوایی مانند نواحی شمالی ایران شایع می شود را انتقال بیماری به انسان از طریق تماس با آب یا خاک آلوده‌خوردن غذا یا آب آلوده،تماس پوستی مخاطی خراش های پوستی وتشنش آتوسول ها می باشد .بیماری تب شالیزار فقط کشاورزان و شالیکاران را درگیر نمیکند بلکه برخی میادان، معدنیان و کارگران کشتارگاه ها وصیادان را که بدون رعایت مسائل بهداشتی با حیوانات در تماس هستند، نیز در معرض خطر این بیماری قرار دارند. تب شالیزار با به طور کلی از طریق تماس با آب غذا و خنکی که با ادرار حیوانات وحشی و اهلی آلوده شده باشد، به افرادی که با این عناصر در تماس هستند، منتقل می‌شود و در حالت عادی و در صورت محافظت و مراقبت این بیماری منتقل نمی‌شود. اما اگر پوست زخمی و خراش دیده یا اعضای مخاطی بدن مانند چشم، بینی و دهان در معرض تماس با عناصر آلوده قرار گیرد، بیماری به فرد منتقل می‌شود. این بیماری وسیعاً از علانم را بروز می‌دهد. علانم اولیه آن مشابه آنفلوآنزا و یا کرونا است و به همین دلیل هم تشخیص اولیه آن حتی توسط پزشک در صورت انجام نشدن آزمایشات لازم مشکل است در حالی که در بسیاری از موارد تشخیص ندادن درست و بموقع سبب پیشرفت بیماری و دشوار شدن درمان آن می‌شود.

علانم این بیماری گاهی با «مننژیت» هم اشتباه گرفته می‌شود به خاطر این که با تبه لرز و سردرد شدید همراه می شود. سرده خشک، تبه سردرد، درد عضلانی تهوع و استفراغ و لرز، درد شکم درگیری ریمه درد استخوان، احتقان ملتحمه (التهاب) و قرمزی چشم)، بزرگ شدن غدد لنفاوی، بزرگ شدن طحال و کبد، سفتی ماهیچه‌ها و بیثبات جلدی از جمله علیمی است که اگر در این فصل سال به سراغ فردی آمد فوری باید به پزشک مراجعه کرد و تحت درمان قرار گیرد.

**این نشانه را دارد، به پزشک مراجعه کنید:**

مهمترین علانم این بیماری شروع حد وناگهانی، تب، دردهای عضلانی به ویژه درد کمر، سردرد، ساق پا و پشت چشم است. البته در ۹۰ درصد موارد فرد بیمار بدون هیچگونه ارضامی بهبود پیدا می‌کند ولی ۱۰ درصد از بیماران به نوع شدید تب شالیزار مبتلا می‌شوند که در این وضعیت گزارش بعضی مانند گرگگی کبدی زردی چشم، تبیلی و نارسیایی کلیه دفع نامناسب، بالارفتن سموم بدن، کاهش پلکت خون، درگیری ریوی و خونریزی مغزی به سراغ بیمار می آید.

**سایفه تب شالیزار در ایران:**

این بیماری از سال ۱۳۷۶ ابتدا در استان گیلان و سپس در استان های مازندران وگلستان ومواردی نیز بصورت انفرادی در استان های فارس ،تهران وسایر نقاط کشور شناسایی و شگه شده است و از آن سال به بعد هم اطلاع رسانی به صورت گسترده از طریق شبکه بهداشت و درمان و مراکز بهداشت روسیایی و رسانه‌ها در دستور کار قرار گرفت تا کشاورزان و سایر افرادی که در معرض ابتلا قرار دارند، در دوره زمانی نگران کننده بیشتر مراقبت کنند.

تشخیص بیماری تب شالیزار در صورت مراجعه به پزشک و اظهار درست و بموقع اطلاعات نیازمند آزمایش خون و آزمایش اختصاصی از فرد بیمار است. یکی از شیوه‌های طلایی مناسب برای تشخیص این بیماری آزمایش " MAT " است و در صورت مسجل شدن ابتلای فرد به تب شالیزار توسط پزشک، با تجویز دارو و رعایت دستورالعمل های

