

سراسرآمد گروه توسعه - مینا بخشی - شهرها و فضاهایی که در دل آنها خلق می‌شوند، هر روز بصورت آگاهانه یا ناآگاهانه توسط شهروندان ادراک می‌شوند. این فضاها به عنوان بسیاری برای شکل‌گیری حیات جمعی افراد باید پاسخگوی نیازهای فرهنگی اجتماعی شهروندان برای حضور در اجتماع، استفاده از فضاهای عمومی و تعامل با دیگران باشند اما متأسفانه شهرهای امروزی درگیر معضلاتی هستند که این ارتباط و تعامل را دچار مشکل نموده است. تحولات صورت گرفته در ساختار کالبدی-فضایی و تاکیدهای کارکردگرایانه به مسائل شهری با آنکه دستاوردهای مادی زیادی را برای جامعه به ارمغان آورده است، ولی روح شهر را از آن ستانده و موجب فراموشی ابعاد اجتماعی، فرهنگی، هویتی و نیازهای اجتماعی افراد شده است. به گزارش اقتصادسراسرآمد، مینا بخشی در نوشتاری آورده است: ارتقا کیفیت ادراک محیط شهری یکی از راههایی است که پتانسیل لازم را برای تقلیل اثرات سسو و مخرب جوامع شهری فراهم می‌نماید و می‌تواند موجب جذابیت، آسایش و سرزندگی در شهرها شود. به این ترتیب ما باید به دنبال ایجاد فضاهایی در شهرها باشیم که افراد بتوانند در آن به اجتماعی تعلق پیدا کنند، مسئولیت‌پذیرند و به الگوهای معنادار زندگی که انسان‌ها را گرد هم می‌آورند بپردازند.

«بازآفرینی شهری» ریشه در تجدید نسل شهروندان و حرکت بسوی جامعه ای جدید داشته و بندریج در مقابل روایت‌های پیش از خود قرار گرفته و واجد معاینی مثبت گردیده است. این مفهوم، گامی فراتر از مقاصد، آرزوها و دستاوردهای «نوسازی شهری» و «توسعه شهری» و «باززنده سازی شهری» بوده و پاسخی در مقابل چالش‌های نوظهوری چون جهانی شدن، تغییرات ساختاری و عدم تعادل‌های فضایی ناشی از رشد گسترده شهرها می‌باشد.

مفهوم بازآفرینی شهری، بسته به سطح توسعه یافتگی هر کشور، به شیوه‌های مختلف تفسیر شده و مورد استفاده قرار گرفته است، اما به‌طور کلی به دنبال حل مشکلات فرسودگی شهری از طریق بهسازی مناطق محروم و در حال اضمحلال در شهرهاست. این رویکرد تنها به دنبال باز زنده سازی مناطق متروکه نیست، بلکه با مباحث گسترده تری همچون اقتصاد رقابتی و کیفیت زندگی به خصوص برای کسانی که در محلات فقیرنشین زندگی می‌کنند، سرو کار دارد. بازآفرینی شهری ارتباط مستقیمی با عرضه و قلمرو عمومی دارد و سیاستی جامع و در برگیرنده برنامه های ارتقای کیفی بافت های شهری با اهداف یکپارچه اقتصادی، اجتماعی و فرهنگی بصورت بلند مدت و راهبردی می باشد. این مفهوم مشتمل بر فرموله کردن اهداف سیاسی، اجرای آن از طریق برنامه های اجرایی و بازنمایی مداوم عملکرد است. در این رویکرد »

توجه به حفظ ارزشهای فرهنگی»، «حفظ ثروتهای بومی و تاریخی»، «انتقاد از ساخت و سازهای دارای یک نوع کاربری بای کاربریهای متعدد»، «توجه به اقدام کیفی به موازات اقدامهای کمی»، «مشارکت گروههای اجتماعی»، «توجه به محیط زیست»، «پاسخ به پدیده صنعت زدایی»، «خدمانی شدن و تجدید ساختار کالبدی-کارکدی»، «تاکید بر توسعه از درون»، «تاکید خاص بر مقیاس محلی»، «کنش متقابل انسان و مکان زندگی» و غیره مشهود می باشد. فرآیند باز آفرینی شهری شامل ابعاد اجتماعی، اقتصادی و زیست محیطی در مقیاس های شهری، منطقه ای و ملی و مشتمل بر اصول تغییر و تحولات اقتصادی، تغییر و تحولات اجتماعی، حکمروایی، تغییر و تحولات کالبدی، کیفیت محیط زیست و توسعه پایدار می باشد. با در نظر گرفتن این اصول، تصویری از فعل و انفعالات عوامل اقتصادی، اجتماعی و زیست محیطی و کالبدی را در فرآیند بازآفرینی شهری به نمایش می گذارند. در فرآیند بازآفرینی شهری، تحلیل های اقتصادی، اجتماعی و زیست محیطی صورت می گیرد. در این فرآیند، داده ها شامل محرک های داخلی تغییرات از قبیل راهبردهای موجود، در دسترس بودن منابع، ترجیحات ساکنین، وضعیت مشارکت، رهبران و هدایت گران، ویژگی های خاص منطقه شهری شامل تحلیل ها در مقیاس شهری، ویژگی های محله ها، سیاست ها و برنامه های موجود، اهداف و آرمان های خاص و نیازها و ملزومات آینده، محرک های خارجی تغییر مانند: جریان های کلان در اقتصاد، سیاست های ملی و فراملی، راهبردهای شهرهای رقیب می باشند. خروجی فرایند مذکور در ابعاد مختلف شامل ابعاد کالبدی، سیاست های محله ای، توسعه اقتصادی، اقدامات زیست محیطی و سیاست محله ای می باشد.

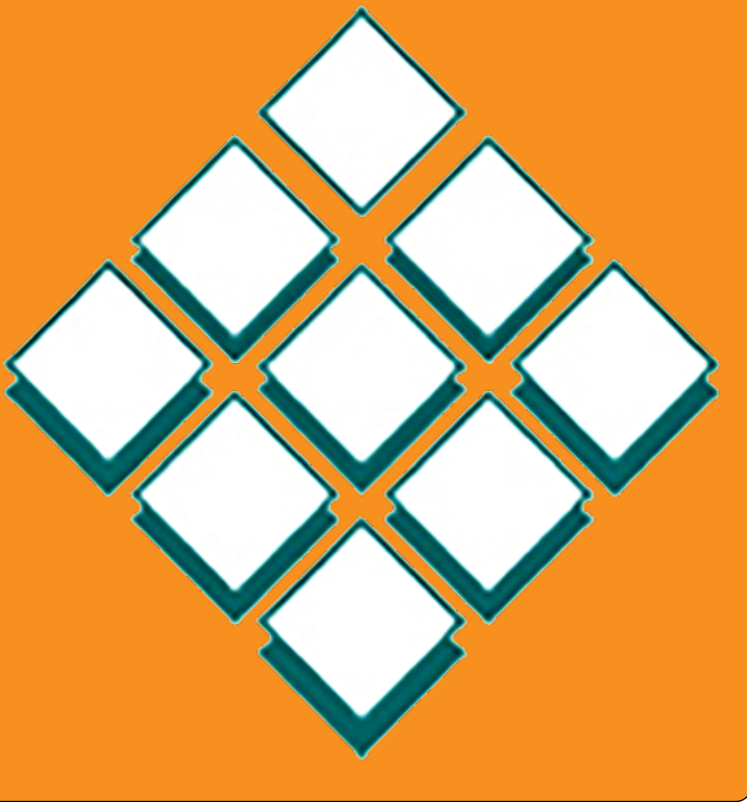
هوش مصنوعی و جهان آینده

را به همراه داشته باشند.

در حالی که مدیریت داده معمولاً یک تحلیلگر داده است، فرمول‌بندی داده‌ها در رویکردهای مبتنی بر کسب‌وکار نقش محرک دارد. و ارائه راه حل های خاص در سراسر یک سازمان با استفاده از قدرت هوش مصنوعی است که امکان پذیر است که باعث می شوند تصمیم‌های بهتری بگیریم. هوش مصنوعی این پتانسیل را دارد که فرصت ها و تهدیدهای کسب و کارمان را در لحظه شناسایی کند، در حالیکه ممکن است یک مدیر هفته ها یا ماه ها طول بکشد تا آن را پیدا کند. هوش مصنوعی می تواند بسیار مستعد «تصمیم سازی» باشد، که با تجزیه و تحلیل داده ها و آموزش و استفاده از ابزارهای هوش مصنوعی می توانیم در تشخیص خطرات و ریسک های کسب و کار ماهر شویم.

هوش مصنوعی در حال حاضر ثابت کرده است که یک تغییر دهنده پیش بینی است. شکاف بین بازارهای نوظهور مشتاق هوش مصنوعی و کشور های با درآمد بالا که هوش مصنوعی جزئی‌نکی از تجارتشان است توجه ما را به این مهم جلب می کند.ضمن آنکه هیجان استفاده از هوش مصنوعی در میان نسل های جوان‌تر و در افراد با درآمد یا تحصیلات بالاتر بیشتر است. اکثریت مردم انتظار دارند که محصولات و خدمات مبتنی بر هوش مصنوعی در سال های آینده زندگی روزمره آنها را عمیقاً تغییر دهد. این در حالی است که خوش‌بینی در مورد مدیریت زمان وجود دارد، اما نگرانی گسترده‌ای در مورد تأثیرات منفی که بر اشتغال افراد می گذارد نیز وجود دارد.

همانطور که استفاده از هوش مصنوعی به گسترش سریع خود ادامه می دهد، ساز و کار اینکه چگونه می توانیم اطمینان حاصل کنیم که این سیستم ها برای همه به درستی کار می کنند خود نکته حائز اهمیت است. تحقیقات تخمین می زند که هوش مصنوعی ۹۷ میلیون شغل ایجاد خواهد کرد.بر اساس تحقیقات مجمع جهانی اقتصاد، پیش‌بینی می‌شود که هوش مصنوعی حدود ۹۷ میلیون شغل جدید ایجاد کند که به طور بالقوه با نگرانی‌های جابجایی نیروی کار مقابله می‌کند زیرا درص‌د قابل توجهی از مردم نگرانی اند‌که هوش مصنوعی می‌تواند باعث از دست دادن شغل آنها در آینده قریب الوقوع شود.



«اقتصادسراسرآمد» یکی از ضروریات

توسعه ایران را تحلیل می‌کند

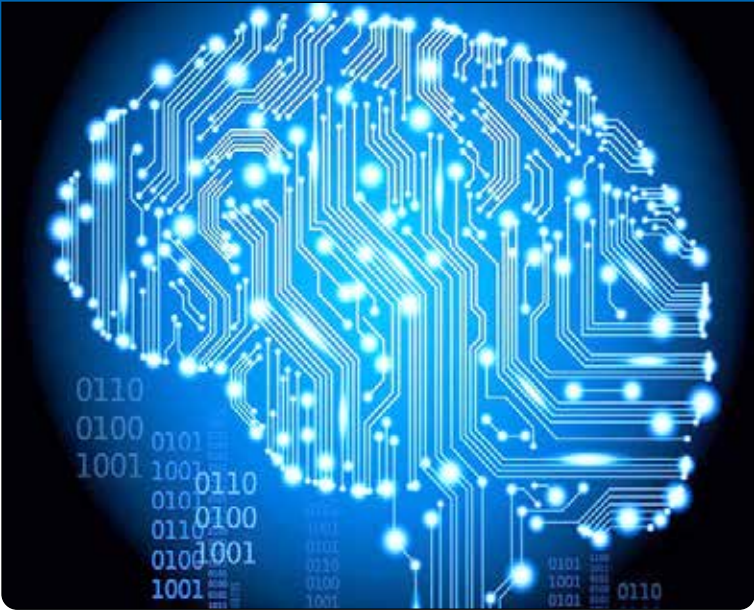
اهمیت بازآفرینی فضاهای شهری

نیازهای زندگی روزمره در نظر دارند.

• طرح‌های معماری: طرح‌هایی هستند که می‌توانند در هر دو حوزه بهسازی و نوسازی تهیه و به اجرا درآیند که مهم ترین ویژگی این طرح ها، استفاده از ارزش های معماری گذشته است.

طبق آنچه که بیان شد، در جریان بازآفرینی شهری نیز لازم است که کالبد و محتوا با هم همگرا شوند تا امکان بازآفرینی و دست یابی به توسعه واقعی را فراهم آورند. از این رو بازآفرینی شهری ضمن حفاظت و به روز کردن کالبد شهری، سعی در بازآفرینی وقایع و حوادث شهری دارد. فضای شهری عاملی برای پیوند ادراک محیط و نیز محل شکل تعاملات اجتماعی و فعالیتهای اجتماعی می باشد.

خیابان به مثابه ساده ترین شکل از فضای عمومی در شهر، بسیار پیچیده تر از آن است که بنظر می آید. این فضاهای عمومی هر روزه موضوع کاربریها و معانی متفاوتند. آن‌ها راه و واسطه ی دسترسی به مکانهای ملاقات یا مکان پرسه زدن، گردهمایی هایی برای پدیدار بودن، به نمایش گذاشتن و مکانهای اعتراض هستند. خیابان ها مکانهایی هستند که تعاملات اجتماعی و جنب و جوش شهری در آن‌ها به حداکثر کمی و کیفی خود رسیده، ذهن شهروندان را انباشته از خاطرات جمعی و ذهنیت های مشترک راجع به نوع و چگونگی حیات مدنی می گردانند. خیابانهای شهری سرشار از رویدادهای متعدد و متنوع اند و شهروندان به دلایل گوناگون و در ساعات مختلف در آن حضور می یابند. از اینرو شناخت درست در مورد خیابان ها و کاربران آنها می تواند تاثیر بسزایی در جذب اجتماعات و حضور بیشتر و به دنبال آن درک بهتر در فضا داشته باشد.



پیمایش در دنیای فناوری می‌تواند به ویژه برای رهبران تجاری سنتی، یک کار دلهره آور باشد.. با این حال، پیش بینی می‌شود تا سال ۲۰۳۰ ده درصد وسایل نقلیه بدون راننده و خودران باشند. همچنین یک چهارم شرکت ها به دلیل کمبود نیروی کار مبتکر، از هوش مصنوعی استفاده خواهند کرد. به‌علاوه هوش مصنوعی هم می‌تواند به کسب و کارها کمک کند تا آینده خود را با دقت بیشتری پیش بینی کنند، و هم با تجزیه و تحلیل عادات مصرف کننده و شناسایی فرصت ها برای بهبود عملکردشان به شرکت‌ها کمک کند تا تصمیم بگیرند که کدام محصول بعدی را توسعه دهند یا حذف کنند.

بدون شرح

قاب دوربین



عکس: اصغر بشارتی

بدون شرح...



فریبا عزیزی - اقتصاد سراسرآمد