

مدیر اجرایی کنسرسیوم توسعه ریلی افغانستان خبر داد: **ورود اولین واگن های بار سازمان ملل متحد به افغانستان از کریدور ریلی ایران**

مدیر اجرایی کنسرسیوم توسعه ریلی افغانستان گفت: نخستین واگن های بسیاری اروپایی حامل محموله های سازمان ملل متحد(سازمان جهانی غذا)، وارد خاک افغانستان شدند.

به گزارش اقتصادسراسر آمد، رضا شهرياری گفت: نخستین واگن های باری اروپایی حامل محموله های سازمان ملل متحد(سازمان جهانی غذا)، وارد خاک افغانستان شدند. این واگن ها که از مبداء فرانسه بارگیری شده بودند، پس از عبور از شبکه ریلی چندین کشور اروپایی، ترکیه و سپس جمهوری اسلامی ایران، نهایتاً به ایستگاه راه آهن روزنک-هرات، واقع در عمق ۶۰ کیلومتری خاک افغانستان رسیدند.

مدیر اجرایی کنسرسیوم توسعه ریلی افغانستان با اشاره به اهمیت این رخداد افزود: این نخستین بار است که واگن های باری اروپایی مستقیماً وارد خاک افغانستان می شوند. تحقق این مسیر ریلی، نقطه عطفی در فرآیند اتصال افغانستان به شبکه ریلی منطقه ای و فرامطقه ای به شمار می آید و می تواند فصل جدیدی از تعاملات تجاری و ترانزیتی افغانستان با ترکیه و در امتداد آن با اروپا را رقم بزند.

به گفته شهرياری، این رویداد مهم هم زمان با برگزاری اجلاس مجمع منطقه ای راه آهن های خاورمیانه در تهران صورت گرفت؛ نشستی که با حضور مقامات کشور های منطقه از جمله مولوی صاحب زاده، معاون وزارت فواید عامه و معین خط آهن افغانستان برگزار شد.

مدیر اجرایی کنسرسیوم توسعه ریلی افغانستان تصریح کرد: این موفقیت، حاصل ماه ها برنامه ریزی، هماهنگی و همکاری مستمر میان نهادهای ریلی چند کشور، از جمله ایران، ترکیه و افغانستان است. انتظار می رود با توسعه خطوط ریلی استاندارد در افغانستان، مسیر حمل کالا از مبادی اروپایی به مقصد این کشور تسهیل و تسریع شود.

شهرياری مدیر اجرایی کنسرسیوم توسعه ریلی افغانستان در پایان ضمن ابراز امیدواری نسبت به آینده حمل و نقل ریلی افغانستان اظهار داشت: اتصال ریلی پایدار و منظم افغانستان به کشورهای منطقه، نه تنها موجب افزایش ظرفیت ترانزیت کالا خواهد شد، بلکه نقشی اساسی در شکستفایی اقتصادی و ارتقای جایگاه ژئوپلیتیکی افغانستان ایفا می کند.

صاحب امتیاز و مدیر مسئول: فیروز اسماعیلی نژاد
قائم مقام مدیر مسئول: امید عباسی
زیر نظر شورای سیاستگذاری
سرمدبیر: دکتر ایرج گلشنی
دبیر تحریریه: سعید قلیچی
دبیر عکس: اصغر بشارتی

طرح و کاریکاتور: فریبا عزیزی
چاپ: مصیم
توزیع: موسسه نشریات جراری
تلفن دفتر مرکزی: ۰۲۱-۸۸۷۶۹۳۳۷
تلفن دفتر شهرستان هه: ۰۲۱-۴۷۵۹۶۸۶
سازمان آگهی ها: ۰۹۱۹۸۵۴۳۹۹۶

نورالله بیرانوند، در نوشتاری به «روزنامه سرآمد» بررسی کرد؛

مشارکت بخش خصوصی محور افزایش بهره‌وری در کریدورهای ریلی

نقشه راه افزایش سرمایه گذاری در مدیریت ایستگاه های ریلی چیست؟

گروه حمل و نقل -نورالله بیرانوند- مدتی است موضوع واگذاری

مدیریت ایستگاه‌های راه‌آهن به‌عنوان یکی از برنامه‌های پیش‌رو در راه‌آهن جمهوری اسلامی مورد توجه است. بسیاری از کارشناسان معتقدند، واگذاری مدیریت ایستگاه‌ها به بخش خصوصی در عمل می‌تواند زمینه‌ساز افزایش رقابت‌پذیری کریدورهای ریلی ایران باشد. حضور و مشارکت‌دادن بخش خصوصی از جمله برنامه‌هایی است که در صورت اجرای صحیح می‌تواند موجب کاهش هزینه‌ها شده و از طرف دیگر، با رقابت‌پذیری بستری مناسب برای افزایش بهره‌وری ایجاد کند.

به گزارش روزنامه اقتصاد سراسرآمد، دکتر نورالله بیرانوند، معاون تأمین سرمایه و اقتصاد حمل‌ونقل راه‌آهن جمهوری اسلامی ایران در نوشتاری به این روزنامه به بررسی موضوع افزایش بهره‌وری و رقابت‌پذیری کریدورهای ریلی ایران از طریق مشارکت بخش خصوصی در مدیریت ایستگاه‌ها پرداخته است. این مطلب را در ادامه می‌خوانید:

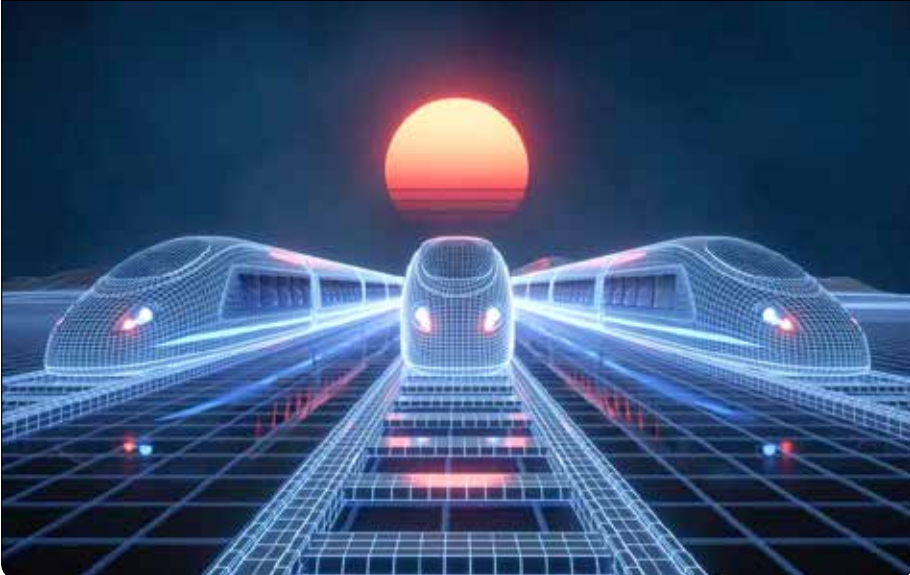
مقدمه:

در سال‌های اخیر، توسعه حمل‌ونقل ریلی به‌ویژه در کشورهایی که به‌دنبال رشد اقتصادی پایدار هستند، به یکی از مهم‌ترین اولویت‌ها تبدیل شده است. یکی از چالش‌های اصلی در این راستا، بهبود مدیریت و بهره‌وری ایستگاه‌های راه‌آهن و پایانه‌های بندری است. ایستگاه‌ها و پایانه‌های بندری به‌عنوان کانون‌های حیاتی در شبکه حمل‌ونقل، نقشی اساسی در جابه‌جایی کالاها و مسافران ایفا می‌کنند.

این ایستگاه‌ها، با توجه به پیچیدگی‌های متعدد و نیاز به بهره‌وری بیشتر، به‌ویژه در ایران که در حال مواجهه با چالش‌های اقتصادی و نیاز به توسعه زیرساخت‌هاست، باید تحت مدیریتی نوین قرار گیرند که کارایی آن‌ها را بهبود بخشد. در این زمینه، مدل‌های مشارکت خصوصی-دولتی به‌عنوان یک راهکار مؤثر شناخته می‌شوند که می‌توانند

موجب ارتقای عملکرد و بهره‌وری این بخش‌ها شوند.

مشارکت بخش خصوصی در مدیریت ایستگاه‌ها نه تنها منجر به بهبود کیفیت خدمات و کاهش هزینه‌ها می‌شود، بلکه فرصتی را برای جذب سرمایه‌گذاران خارجی و داخلی فراهم می‌آورد که می‌تواند توسعه شبکه ریلی ایران را تسریع کند. این مقاله به بررسی این مدل‌ها و تحلیل ابعاد مختلف آن‌ها پرداخته و تأثیر آن‌ها بر رقابت‌پذیری کریدورهای ریلی ایران در برابر کریدورهای رقیب و همچنین بر توسعه زیرساخت‌های حمل‌ونقل ریلی کشور می‌پردازد. با واگذاری مدیریت ایستگاه‌ها به اپراتورهای بخش خصوصی، سیستم حمل‌ونقل ریلی ایران قادر خواهد بود به‌طور مؤثری رقابت‌پذیری خود را افزایش داده و جایگاه خود را در بازار حمل‌ونقل بین‌المللی تقویت کند.



۱-مدل‌های مختلف اپراتوری ایستگاه‌ها:

مدل‌های مختلف مشارکت برای اداره ایستگاه‌های راه‌آهن و پایانه‌های بندری می‌تواند بر اساس تقسیم مسئولیت‌ها بین بخش دولتی و بخش خصوصی شکل بگیرد. در این میان، سه مدل اصلی وجود دارد که معمولاً در بسیاری از کشورهای جهان به‌کار گرفته می‌شود:

•مدل دولتی -یکپارچه: دولت مسئول تأمین و نگهداری زیرساخت‌ها و نظارت بر عملیات است.

•مدل خصوصی -ترقابتی: بخش خصوصی مسئولیت توسعه و مدیریت عملیات روزانه ایستگاه‌ها را برعهده دارد، در حالی که دولت نظارت و تنظیم قوانین را انجام می‌دهد.

•مدل شراکتی: ترکیبی از دولت و بخش خصوصی است که در آن دولت زیرساخت‌های اصلی را تأمین کرده و بخش خصوصی عملیات روزانه و خدمات جانبی را مدیریت می‌کند.

۲-مزایا و چالش‌های مشارکت بخش خصوصی:

مزایا:

•بهره‌وری بالا و کاهش هزینه‌ها: بخش خصوصی با تمرکز بر بهینه‌سازی فرایندها و استفاده از فناوری‌های نوین، می‌تواند بهره‌وری را افزایش داده و هزینه‌ها را کاهش دهد.

•نوآوری و فناوری‌های پیشرفته: بخش خصوصی می‌تواند با استفاده از فناوری‌های نوین به بهبود خدمات و ارتقای کیفیت عملیات کمک کند.

•مدیریت کارآمد منابع: بخش خصوصی می‌تواند منابع مالی و انسانی را به‌طور مؤثرتری مدیریت کند و ایستگاه‌ها را با انعطاف‌پذیری بیشتری به نیازهای بازار پاسخ دهد.

پست الکترونیکی: Eghtesadsaramad@gmail.com
نشانی سایت: Eghtesadsaramad.ir
عضو انجمن روزنامه های غیردولتی
نشانی دفتر مرکزی:تهران- خیابان سپهرودی شمالی مابین هویزه و بهشتی - پلاک ۴۵۶
تلفن ۲۴ ساعه - واحد ۳

شنبه- ۱۰ خرداد ۱۴۰۴

شماره ۳۲۱۵

افزایش جذابیت سرمایه گذاری در بخش ریلی از طریق مشارکت خصوصی:

واگذاری مدیریت ایستگاه‌ها به بخش خصوصی نه تنها می‌تواند بهره‌وری را افزایش دهد، بلکه موجب افزایش جذابیت سرمایه‌گذاری در این بخش می‌شود. مشارکت بخش خصوصی در پروژه‌های ریلی به معنای کاهش ریسک‌ها و تضمین بازگشت سرمایه برای سرمایه‌گذاران است. بخش خصوصی با استفاده از سرمایه‌گذاری‌های داخلی و خارجی می‌تواند منابع مالی لازم برای توسعه زیرساخت‌های ریلی را تأمین کند. این امر نه تنها موجب افزایش توسعه شبکه ریلی کشور می‌شود، بلکه باعث رشد پایدار صنعت حمل‌ونقل ریلی خواهد شد. همچنین با توجه به رقابت‌های جهانی و نیاز به بهبود زیرساخت‌ها، سرمایه‌گذاران تمایل بیشتری به مشارکت در پروژه‌های ریلی خواهند داشت.

افزایش رقابت پذیری کریدورهای ریلی ایران:

یکی از اهداف اصلی واگذاری مدیریت ایستگاه‌ها به بخش خصوصی، افزایش رقابت‌پذیری کریدورهای ریلی ایران است. با افزایش رقابت میان اپراتورها، کیفیت خدمات بهبود یافته و زمان حمل‌ونقل کاهش می‌یابد. همچنین کاهش هزینه‌ها موجب می‌شود که کریدورهای ریلی ایران نسبت به رقبای بین‌المللی از نظر اقتصادی جذاب‌تر شوند.

مزایای رقابتی:

-کاهش زمان حمل و نقل

-کاهش هزینه‌ها

-افزایش قابلیت اعتماد و رضایت مشتری

چالش‌ها:

• مسائل هماهنگی و نظارت: مشکلات مربوط به هماهنگی میان بخش‌های دولتی و خصوصی و نیاز به نظارت دقیق و شفاف برای تضمین کیفیت خدمات.

• ریسک‌های مالی: سرمایه‌گذاری‌های بزرگ در زیرساخت‌ها نیازمند حمایت مالی از طرف دولت است.

۳-راهکارهایی برای موفقیت مدل مشارکت:

برای دستیابی به موفقیت در مدل مشارکت خصوصی -دولتی، باید به چندین نکته کلیدی توجه شود که در ادامه به آن‌ها پرداخته می‌شود:

•قراردادهای شفاف و انعطاف‌پذیر: تنظیم قراردادهایی که مسئولیت‌ها و حقوق هر دو طرف را به‌طور دقیق مشخص کند و امکان انعطاف در صورت تغییر شرایط اقتصادی یا بازار را فراهم آورد.

•نظارت دقیق و ارزیابی مستمر: استفاده از شاخص‌های عملکرد کلیدی برای ارزیابی عملکرد بخش خصوصی و تضمین رعایت استانداردها.

•حمایت از بخش خصوصی در مواجهه با ریسک‌های مالی: دولت باید با ایجاد مکانیسم‌هایی مانند ضمانت‌های مالی یا تسهیلات بانکی از بخش خصوصی حمایت کند.

نتیجه‌گیری:

مشارکت بخش خصوصی در مدیریت ایستگاه‌های راه‌آهن و پایانه‌های بندری نه تنها به بهبود بهره‌وری و کاهش هزینه‌ها کمک می‌کند، بلکه می‌تواند زمینه‌ساز توسعه رقابت‌پذیری کریدورهای ریلی ایران در سطح بین‌المللی باشد. واگذاری اپراتوری ایستگاه‌ها به بخش خصوصی، به‌ویژه در شرایطی که راه‌آهن ایران ملزم به راه‌اندازی قطار کامل طبق برنامه هفتم توسعه است، می‌تواند موجب موفقیت این طرح ملی و بهبود هماهنگی بین بخش‌های مختلف حمل‌ونقل ریلی شود.

منابع:

• بخشنامه‌ها و قوانین حمل‌ونقل ریلی و بندری ایران.
• مطالعات موردی کشورهای پیشرفته در زمینه مشارکت خصوصی -دولتی.
• مقالات و تحقیقات منتشرشده در حوزه حمل‌ونقل ریلی و لجستیک بین‌المللی.
• گزارش‌های سازمان‌های بین‌المللی مانند اتحادیه بین‌المللی راه‌آهن و بانک جهانی.

فراخوان مناقصه عمومی همزمان باارزیابی کیفی(فشرده)

نوبت دوم

اداره کل راهداری و حمل و نقل جاده ایی جنوب استان سیستان و بلوچستان (ایرانشر) در نظر دارد پروژه ذیل را:

ردیف	موضوع پروژه	محل اجرا	مبلغ برآورد اولیه (ریال)	زمان بازگشایی پکت ها	تضمین شرکت در مناقصه (ریال)
۱	احداث پل ورودی نیکشهر -باند برگشت	شهرستان نیکشهر	۳۳۶,۱۰۲,۵۵۶,۴۵۳	۱۴۰۴/۰۳/۲۸ ساعت ۱۷ صبح	۱۷,۰۰۰,۰۰۰,۰۰۰

به صورت مناقصه عمومی یک مرحله ای همزمان با ارزیابی کیفی (فشرده) برگزار نماید لذا از کلیه شرکت های که شرایط لازم جهت اجرای پروژه مذکور را دارند دعوت بعمل می آید اسناد ارزیابی کیفی و اسناد مناقصه را از طریق سامانه تدارکات الکترونیکی دولت در یافت نمایند.کلیه مراحل برگزاری را در یافت اسناد مناقصه تالارانه پیشنهاد مناقصه گران و بازگشایی پکت ها از طریق درگاه سامانه تدارکات الکترونیکی دولت (ستاد) به آدرس **www.setadiran.ir** انجام خواهد شد و لازم است مناقصه گران در صورت عدم عضویت قبلی، مراحل ثبت نام در سایت مذکور و دریافت گواهی امضای الکترونیکی را جهت شرکت در مناقصه محقق سازند.

مهلت دریافت اسناد مناقصه از سایت: از ساعت ۸ صبح مورخ ۱۴۰۴/۰۳/۰۷ الی ۶ بعدازظهر مورخ ۱۴۰۴/۰۳/۱۰ آخرین

مهلت بازگذاری اسناد در سایت جهت شرکت در مناقصه: ساعت ۱۲ ظهر مورخ ۱۴۰۴/۰۳/۱۷

آدرس کارفرما: استان سیستان و بلوچستان -شهر ایرانشهر خیابان امام خمینی(ره) اداره کل راهداری و حمل و نقل جاده ایی جنوب استان سیستان و بلوچستان (ایرانشر) پاکت الف شرکت کنندگانه در مناقصه باید به صورت لاک و مهر شده حداکثر تا ساعت ۱۲ ظهر مورخ ۱۴۰۴/۰۳/۲۷ تحویل دبیرخانه اداره کل گردد.
کدپستی: ۹۹۱۶۹-۱۳۱۶۳
تلفن: ۰۵۴-۳۷۲۲۲۰۰۸۵۱-۳
حاصل پابه مورد نیاز: ۵ راه و ترابری - بر اساس بخشنامه شماره ۶۹۴۳۷ مورخ ۱۳۹۴/۴/۳۰ سازمان دبیرت و برنامه ریزی کشور موضوع: حداکثر ظرفیت کاری مجاز پیمانکاران - محل برگزاری جلسه مناقصه: دفتر مدیریت اداره کل شناسه آگهی: ۱۹۷۵۵۵۵
میم الف: ۲۰۰۸
تاریخ نوبت اول: ۱۴۰۴/۰۳/۰۷
تاریخ نوبت دوم: ۱۴۰۴/۰۳/۱۰

روابط عمومی اداره کل راهداری و حمل و نقل جاده ایی جنوب استان سیستان و بلوچستان (ایرانشر)

فراخوان مناقصه عمومی یک مرحله ای همزمان باارزیابی (یکپارچه)

مطابق آیین نامه تضمین معاملات دولتی مبلغ تضمین شرکت در فرآیند ارجاع کار بشود مبلغ ۲۳,۱۲۷,۰۰۰,۰۰۰ ریال خواهد بود.
زمان دریافت اسناد:از ۱۴۰۴/۰۳/۱۰ لغایت ۱۴۰۴/۰۳/۱۳ محل دریافت اسناد: درگاه سامانه تدارکات الکترونیکی دولت (ستاد) **www.setadiran.ir**
مهلت تحویل مکان تحویل پیشنهادات: تا ساعت ۱۱ مورخه ۱۴۰۴/۰۳/۲۶
از طریق درگاه سامانه تدارکات الکترونیکی دولت (ستاد) **www.setadiran.ir**
نشانی دستگاه مناقصه گزار جهت دریافت اطلاعات بیشتر در خصوص اسناد مناقصه و ارائه پاکت های الف: تهران، خیابان شریعتی پائین تر از خیابان مطهری نبش کوچه ساری پلاک ۶۸۵ دبیرخانه
زمان و محل گشایش پیشنهاده‌ها: ساعت ۷:۰۰ صبح مورخ ۱۴۰۴/۰۳/۲۷
در سان جلسات واقع در سالن اجتماعات طبقه هفتم اداره کل ثبت اسناد و املاک استان تهران
شناسه آگهی: ۱۹۳۸۰۸۶
میم الف: ۷۴۲

اداره کل ثبت اسناد و املاک استان تهران

اداره کل ثبت اسناد و املاک استان تهران در نظر دارد "عملیات اجرایی احداث ساختمان اداری ثبت اسناد و املاک شهرستان قدس بهمهراه دیوار محوطه و محوطه سازی " خود را در سال ۱۴۰۴ با مشخصات و شرایط مندرج در اسناد مناقصه، از طریق برگزاری مناقصه عمومی یک مرحله ای همزمان با ارزیابی (یکپارچه) در سامانه ستاد بر اساس مقررات قانون برگزاری مناقصات به شرکت ذیصلاح واگذار نماید. کلیه مراحل برگزاری مناقصه از دریافت اسناد مناقصه تا ارائه پیشنهاد مناقصه گران و بازگشایی پاکت ها از طریق سامانه تدارکات الکترونیکی دولت (ستاد) به آدرس **www.setadiran.ir** انجام خواهد شد و لازم است مناقصه گران در صورت عدم عضویت قبلی، مراحل ثبت نام در سایت مذکور و دریافت گواهی امضای الکترونیکی را جهت شرکت در مناقصه و امضای دیجیتال اسناد محقق سازند. لذا از کلیه اشخاص حقوقی واجد شرایط و دارای اعتبار و گواهی معتبر دعوت بعمل می آید تا نسبت به دریافت اسناد مناقصه و ارائه پیشنهاد قیمت اقدام نمایند.

نوع و مبلغ تضمین شرکت در مناقصه:

نوع تضمین شرکت در فرآیند ارجاع کار عبارتست از ارائه ضمانتنامه معتبر