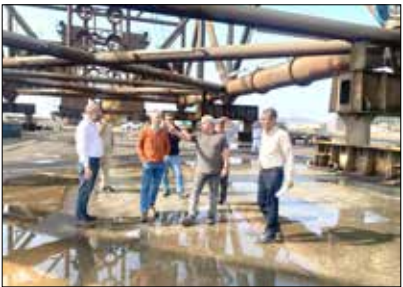


آب و انرژی

انرژی

عملیات تجهیز و آماده‌سازی ساخت سکوهای فاز ۱۱ پارس جنوبی در مجتمع ایزواپکو آغاز شد



مدیر گروه سازه‌های دریایی مجتمع کشتی‌سازی و صنایع فراساحل ایرنا (ایزواپکو) گفت: عملیات تجهیز و آماده‌سازی ساخت سکوهای فاز ۱۱ پارس جنوبی، با نصب و راه‌اندازی دستگاه ساخت تیر ورق با تکنولوژی جوش زیرپودری (SAW) در کارگاه ایزواپکو به طور رسمی آغاز شد.

به گزارش اقتصادسراسرآمد، محمد مهدی تعبدی در این راستا اظهار کرد: بر اساس برنامه‌ریزی انجام‌شده، با تکمیل نصب این دستگاه و ورود «متریال» مورد نیاز طی روزهای آینده، فرآیند ساخت سکوهای این فاز به‌صورت عملی وارد مرحله اجرایی می‌شود و برای نخستین‌بار ساخت تیر ورق با دستگاه CNC جوشکاری اتوماتیک SAW را در پروژه‌های فراساحلی کشور به کار می‌گیرد.

وی خاطرنشان کرد: در پروژه فاز ۱۱، برخلاف سایر طرح‌های فراساحلی کشور، برای نخستین‌بار از فناوری جوش زیرپودری SAW همراه با استفاده از ورق با گرید S۴۲۰ استفاده خواهد شد؛ این روش به دلیل اتوماتیک بودن، دقت بسیار بالا، سرعت بیشتر، کیفیت یکنواخت و تولید جوش‌های بدون نوسان، مزیت قابل توجهی نسبت به روش‌های مرسوم دارد.

مدیر گروه سازه‌های دریایی ایزواپکو توضیح داد: پیش از این، در پروژه‌های مشابه از فرایند جوشکاری قوس الکتریکی دستی (SMAW) استفاده می‌شد که به دلیل وابستگی به نیروی انسانی، احتمال بروز خطا در آن بیشتر بود؛ در صورتی که فناوری SAW یکی از پیشرفته‌ترین روش‌های جوشکاری قوس الکتریکی محسوب می‌شود که در آن عملیات جوشکاری زیر لایه‌ای از پودر فلزی (فلاکس) انجام می‌گیرد. وی ادامه داد: این روش به دلیل نفوذ بالا، نرخ پر کردن زیاد و کیفیت ممتاز جوش، در صنایع سنگین، خطوط لوله نفت و گاز، کشتی‌سازی و ساخت مخازن تحت فشار کاربرد گسترده‌ای دارد.

عملیات تجهیز و آماده‌سازی ساخت سکوهای فاز ۱۱ پارس جنوبی در مجتمع ایزواپکو آغاز شد گروه سازه‌های دریایی ایزواپکو به‌عنوان معتبرترین پیمانکار شرکت نفت در حوزه ساخت سکوهای نفت و گاز، سابقه موفق اجرای پروژه‌های متعدد (۱، ۲، ۳، ۴، ۵، ۶، ۷، ۸، ۱۲، ۱۴، ۱۶، ۱۷ و ۱۸) پارس جنوبی و میدان‌های نفتی هندیچان و هنگام را در کارنامه خود داشته و همچنین پروژه‌های ساخت سکوهای فاز ۱۱ پارس جنوبی و توسعه میدان نفتی فروزان را در دست اقدام دارد.

مجتمع کشتی‌سازی و صنایع فراساحل ایران (ایزواپکو)، در سال ۱۳۵۲ با هدف جذب بخش بزرگی از بازار تعمیرات و ساخت شناور، در ۳۷ کیلومتری غرب بندرعباس راه‌اندازی شد. این مجموعه در طول سال‌ها با اجرای پروژه‌های کلان از جمله ساخت سه فروند کشتی کانتینرر اقیانوس پیمای با ظرفیت حمل ۲۲۰۰ کانتینسر، که نخستین اقیانوس‌پیماهای ساخته‌شده در ایران و تحت کلاس GL آلمان هستند، جایگاه ویژه‌ای در صنعت دریایی کشور کسب کرده است.

این مجتمع در زمینه طراحی، ساخت، حمل، نصب و راه‌اندازی سکوهای نفت و گاز و بومی‌سازی این دانش نیز عملکرد درخشانی داشته و توانسته پروژه‌های بزرگی را در فازهای مختلف میدان‌گازی پارس جنوبی و توسعه میدان‌های نفتی هندیچان و فروزان با موفقیت به پایان برساند. ایزواپکو همچنین با بومی‌سازی دانش تعمیرات ریگ‌های حفاری دریایی و اجرای بیش از ۱۴ پروژه در این حوزه، نقشی کلیدی در کاهش وابستگی کشور به خارج ایفا کرده است.

این مجموعه، که امروز به‌عنوان بزرگ‌ترین زیرساخت صنایع دریایی کشور شناخته می‌شود، با برخورداری از سیستم‌های پیشرفته آب‌گیری و به‌آب‌اندازی، توانایی ساخت و تعمیر هر نوع شناور در دنیا را دارد. علاوه بر این، پشتیبانی ایزواپکو از شرکت ملی نفتکش ایران نقشی حیاتی در تداوم جریان صادرات نفت و فرآورده‌های نفتی ایفا کرده و به تبع آن، تأثیر بسزایی در اقتصاد کشور داشته است.

ایجاد این مجموعه، با در نظر گرفتن موقعیت طبیعی و جغرافیایی آن، حوضچه آرامش به وسعت ۳۸۰ هکتار، و بهره‌مندی از تسهیلات قانونی منطقه ویژه، با هدف توسعه صنعت و تجارت در حوزه صنایع کشتی‌سازی، سازه‌های دریایی، صنایع پایین‌دستی و ایجاد کارخانه‌های مرتبط صورت گرفته است. ایزواپکو با استفاده از آخرین فناوری‌های روز دنیا و بومی‌سازی داشم مرتبط، در راستای افزایش تولید، اشتغال پایدار و قطع وابستگی کشور به خارج، گام‌های مؤثری برداشته است.



ناخالص داخلی است. گردشگری دریایی می‌تواند منبع پایدار ارزآوری باشد و به تنوع‌بخشی اقتصاد کمک کند.

دولت به‌دنبال رونق گردشگری دریایی

دولت چهاردهم از ابتدای فعالیت خود، بر توسعه اقتصاد دریامحور تأکید داشته است. با چنین نگاهی می‌توان گفت که این‌صوبه سوخت، مکمل اقداماتی مانند توافق اخیر با عمان برای افزایش تردد کشتی‌های گردشگری در خلیج فارس، ساماندهی سواحل خزر و مکران، و حمایت از پروژه‌های زیرساختی مانند نخل ناخدا در بندرعباس است. همچنین تخصیص سهمیه سوخت براساس پیمایش واقعی (با استفاده از موقعیت‌یاب) و همکاری وزارتخانه‌های راه، جهادکشاورزی و میراث‌فرهنگی، شفافیت و جلوگیری از سوءاستفاده را تضمین می‌کند.

صالحی امیری، وزیر میراث‌فرهنگی، گردشگری و صنایع‌دستی نیز پیش‌تر درباره اولویت‌های توسعه گردشگری دریایی در کشور گفته بود: «یکی از اولویت‌های ما گردشگری دریاست و هر روز یک کشتی از چابهار به مسقط حرکت می‌کند. در خزر و جنوب هم درکوزر برای جابه‌جایی مسافران آمده است که انتظار می‌رود مشکلات‌شان ظرف چندماه آینده برطرف شود.» او همچنین درباره هدف‌گذاری برای جابه‌جایی گردشگر با استفاده از کشتی، بیان کرد: «هدف‌گذاری ما بلندمدت است و معتقدیم در آینده این روند خیلی متفاوت خواهد بود و هدف‌گذاری مناسبی در این بخش انجام شده است.» تحلیلگران اقتصادی معتقدند: این حمایت دولت چهاردهم از طریق مصوبه اخیر، می‌تواند رشد گردشگری دریایی را تا ۳۰-۲۰ درصد در سال‌های آتی افزایش دهد، به‌ویژه اگر با تسهیلات بانکی کم‌بهره و معافیت‌های مالیاتی همراه شود. بااین حال، چالش‌هایی مانند نیاز به زیرساخت‌های بندری مدرن، آموزش نیروی متخصص و بازاریابی بین‌المللی همچنان باقی است. در مجموع به نظر می‌رسد پارانه ۸۰درصدی سوخت برای کشتی‌ها و شناورهای تفریحی تنها هزینه‌ها را برای فعالان این بخش کاهش می‌دهد، بلکه گامی عملی برای تحقق سیاست‌های اقتصاد دریامحور دولت چهاردهم است. این اقدام می‌تواند ایران را به‌عنوان مقصدی جذاب برای گردشگران دریایی منطقه‌ای و جهانی معرفی کند و به رونق اقتصادی استان‌های ساحلی کمک شایانی کند.

شناورها و قایق‌ها نیز موظف هستند حداکثر ظرف یک‌ماه از تاریخ‌بلاغ این تصویب‌نامه نسبت به نصب موقعیت‌یاب اقدام کنند. در صورت عدم‌ارائه عملکرد مبتنی بر تجهیزات موقعیت‌یاب سوخت به نرخ خدمات سوخت‌رسانی به کشتی‌ها (بانکرینگ) محاسبه خواهد شد.

تأثیر مستقیم نسخه حمایتی دولت

سوخت، یکی از سنگین‌ترین هزینه‌های عملیاتی در صنعت گردشگری دریایی است و در برخی موارد تا ۴۰درصد هزینه‌های یک شناور مسافری یا تفریحی را تشکیل می‌دهد. پیش از این مصوبه، شناورهای پارانه‌ای در این بند از مصوبه هیات دولت چهاردهم نرخ کارت سوخت جایگاه‌ها خواهد بود. همچنین تخصیص سهمیه سوخت پارانه‌ای کشتی‌ها، شناورها و قایق‌ها اعم از مسافری و تفریحی، تجاری و صیادی دارای موقعیت‌یاب با رعایت سایر قوانین و مقررات مرتبط مجاز است. وزارت راه‌وشهرسازی، سازمان بندر و دریانوردی با همکاری وزارت جهاد کشاورزی (سازمان شیلات) و وزارت میراث‌فرهنگی، گردشگری و صنایع‌دستی مکلف به تأیید عملکرد و پیمایش ناوگان دریایی مرتبط و ارسال برخط اطلاعات تردد شناور قایق از طریق تجهیزات موقعیت‌یاب به سامانه درخواست فرآورده‌های نفتی (سدف) برای تعیین سهمیه بر مبنای الگوی مصرف سوخت هستند. مالکان کشتی‌ها،

همیشه یکی از بالاترین بخش‌های هزینه‌های عملیاتی شناورها بوده و کاهش آن می‌تواند مانع ورشکستگی یا عدم فعالیت بخش خصوصی شود. همچنین پارانه سوخت به معنای آن است که خدمات گردشگری دریایی از جمله تورهای قایقی، کروزهای تفریحی ساحلی و فعالیت‌های آبی سرگرمی می‌تواند با هزینه کمتر به گردشگران عرضه شود که در نهایت به افزایش تقاضا و بهره‌وری بخش گردشگری منجر می‌شود.

کشورهای همسایه حوزه خلیج فارس و دریای عمان نیز سال‌هاست با ارائه خدمات گردشگری دریایی گسترده، گردشگران منطقه‌ای و بین‌المللی را جذب می‌کنند. حمایت پارانه‌ای ایران می‌تواند ظرفیت رقابتی این صنعت را افزایش دهد. تا بخشی از گردشگری دریایی منطقه به آب‌های ایران جذب شود. به اعتقاد برخی کارشناسان؛ این سیاست در چارچوب اقتصاد دریامحور دولت چهاردهم قرار می‌گیرد که هدف آن افزایش سهم دریا در تولید

«سرآمد» گزارش می‌دهد؛

تزریق سوخت یارانه‌ای به‌باک کشتی‌های تفریحی

تدوین نسخه حمایتی دولت برای رونق گردشگری دریایی

گروه انرژی - به فاصله چندروز پس از اینکه سیدرضا صالحی‌امیری، وزیر میراث‌فرهنگی، گردشگری و صنایع‌دستی در گفت‌وگو با یکسای خبرگزاری‌های رسمی کشور بیان کرد: «برای توسعه گردشگری پیشنهاد دادیم ۸۰درصد سوخت کشتی‌ها یارانه‌ای تأمین شود و وزارت نفت نیز با این پیشنهاد موافقت اولیه داشته است»؛ حالا رسانه‌ها در گزارش‌های خود از مصوبات اخیر هیات دولت چهاردهم اعلام کردند که هیات وزیران مقرر کرده تا نرخ سوخت کشتی‌ها و شناورهای تفریحی به میزان ۸۰درصد به صورت یارانه‌ای و بقیه با نرخ خدمات سوخت‌رسانی به کشتی‌ها تعیین شود. به‌باور کارشناسان، مصوبه اخیر دولت چهاردهم در حقیقت یک گام عملی و مهم جهت حمایت از توسعه و رونق گردشگری دریایی در کشور است؛ برنامه‌ای که می‌تواند موجب کاهش هزینه‌ها و افزایش جذابیت گردشگری دریایی در نقاط شمالی و جنوبی کشور شود.

به گزارش اقتصاد سرآمد، هیات دولت در اقدامی حمایتی، نرخ سوخت کشتی‌ها و شناورهای تفریحی و مسافری را به میزان ۸۰درصد یارانه‌ای و تنها ۲۰درصد با نرخ خدمات سوخت‌رسانی به کشتی‌ها (بانکرینگ) تعیین کرد. این مصوبه که در روزهای اخیر به تصویب رسیده است، به پیشنهاد وزارت نفت و با هدف توسعه گردشگری دریایی ابلاغ شد و شامل شناورهای دارای مجوز از وزارت میراث‌فرهنگی، گردشگری و صنایع‌دستی می‌شود که در مسیرهای داخلی و بین‌المللی تردد می‌کنند. به اعتقاد کارشناسان؛ این تصمیم، پاسخی مستقیم به مطالبات طولانی مدت فعالان اقتصادی استان‌های ساحلی، به‌ویژه هرمزگان، بود.

پیش از این، فعالان گردشگری دریایی بارها از محرومیت شناورهای تفریحی از سوخت یارانه‌ای انتقاد کرده بودند و آن را یکی از اصلی‌ترین موانع توسعه این بخش می‌دانستند. برای مثال، در



مدیرعامل شرکت ملی گاز ایران:

مدیریت مصرف گاز نیازمند نگاه ملی است



مدیرعامل شرکت ملی گاز ایران با تأکید بر لزوم اتخاذ نگاه ملی در مدیریت مصرف انرژی گفت: شبکه گاز کشور تحمل تصمیم‌های سلیقه‌ای و جزیره‌ای را ندارد و اعتمادسازی در مدیریت مصرف گاز تنها در بلندمدت، با شفافیت، صداقت و

پرهیز از رویکردهای بخشی محقق می‌شود.

به گزارش اقتصادسراسرآمد، سعید توکلی در دوازدهمین نشست هماهنگی سوخت زمستانی ۱۴۰۴ با بیان این مطلب و تأکید بر لزوم اتخاذ نگاه ملی در مدیریت مصرف انرژی، اظهار کرد: هدف ما باید بیان شفافیت و اعتمادسازی باشد، این اعتماد تنها در بلندمدت و از طریق اتخاذ رویکردی ملی و صداقت، نه با بخشی‌نگری حاصل می‌شود.

وی با اشاره به کاهش محسوس دما در روزهای پیش‌رو و افزایش مصرف گاز در بخش‌های خانگی و تجاری، افزود: شبکه گاز کشور تحمل تصمیم‌های سلیقه‌ای و جزیره‌ای را ندارد و در شرایط سرمای ماندگار، هرگونه تصمیم ناهماهنگ در سطح استان‌ها می‌تواند تعادل شبکه ملی گاز را برهم بزند؛ از این‌رو، اجرای دقیق و بدون تفسیر محدودیت‌های ابلاغی دیسپچینگ در سراسر کشور یک ضرورت اجتناب‌ناپذیر است. معاون وزیر نفت در امور گاز با اشاره به افزایش برودت هوا و تداوم سرما به‌ویژه در استان‌های غربی و فلات مرکزی کشور، اظهار کرد: هر استان ویژگی‌ها و الزام‌های خاص خود را دارد و نکته کلیدی در این میان، ارائه اطلاعات دقیق، شفاف و واقع‌بینانه به استانداران برای همراهی و تصمیم‌گیری صحیح است. توکلی، نخستین گام در مدیریت مؤثر را ایجاد اعتماد دانست و ادامه داد: اعتماد تنها زمانی اثربخش خواهد بود که به‌صورت بلندمدت شکل بگیرد و این اعتماد پایدار، صرفاً از مسیر نگاه ملی حاصل می‌شود و با رویکردهای بخشی و مقطعی نمی‌توان به آن دست یافت.

فقی:

۱- مکر و حيله - جست‌وجو
- بازگشت به حوادث گذشته
۲- قهرلم
۳- لغزنده - سوره هشتاد و هفتم - سوسپند
۴- سخنان بی‌پایه و اساس
۵- رنگی برای قالی - کاشتنتی

۶- تنجاری
۷- نوعی پروانه بزرگ - امام سوم شیعیان - نفس بلند
۸- نوعی آسیب‌بازی - پدر خود را در کودکی از دست داده - طناب
۹- تنوری علمی انیشتین - زرده - کامیاب
۱۰- مفعول - کلمه پرشی
۱۱- همیشه - سنگ قبان - مخترع تلفن
۱۲- ماشین نویسی - مسیحی - از پیامبران بنی‌اسرائیل
۱۳- نوعی آغی زهردار - بیلوان
۱۴- از محلات شمال تهران - مظنون - کلمه پرشی
۱۵- همیشه - سنگ قبان - مخترع تلفن
۱۶- ماشین نویسی - مسیحی - از پیامبران بنی‌اسرائیل
۱۷- نوعی آغی زهردار - بیلوان
۱۸- از محلات شمال تهران - مظنون - کلمه پرشی
۱۹- همیشه - سنگ قبان - مخترع تلفن
۲۰- ماشین نویسی - مسیحی - از پیامبران بنی‌اسرائیل
۲۱- نوعی آغی زهردار - بیلوان
۲۲- از محلات شمال تهران - مظنون - کلمه پرشی
۲۳- همیشه - سنگ قبان - مخترع تلفن
۲۴- ماشین نویسی - مسیحی - از پیامبران بنی‌اسرائیل
۲۵- نوعی آغی زهردار - بیلوان
۲۶- از محلات شمال تهران - مظنون - کلمه پرشی
۲۷- همیشه - سنگ قبان - مخترع تلفن
۲۸- ماشین نویسی - مسیحی - از پیامبران بنی‌اسرائیل
۲۹- نوعی آغی زهردار - بیلوان
۳۰- از محلات شمال تهران - مظنون - کلمه پرشی
۳۱- همیشه - سنگ قبان - مخترع تلفن
۳۲- ماشین نویسی - مسیحی - از پیامبران بنی‌اسرائیل
۳۳- نوعی آغی زهردار - بیلوان
۳۴- از محلات شمال تهران - مظنون - کلمه پرشی
۳۵- همیشه - سنگ قبان - مخترع تلفن
۳۶- ماشین نویسی - مسیحی - از پیامبران بنی‌اسرائیل
۳۷- نوعی آغی زهردار - بیلوان
۳۸- از محلات شمال تهران - مظنون - کلمه پرشی
۳۹- همیشه - سنگ قبان - مخترع تلفن
۴۰- ماشین نویسی - مسیحی - از پیامبران بنی‌اسرائیل
۴۱- نوعی آغی زهردار - بیلوان
۴۲- از محلات شمال تهران - مظنون - کلمه پرشی
۴۳- همیشه - سنگ قبان - مخترع تلفن
۴۴- ماشین نویسی - مسیحی - از پیامبران بنی‌اسرائیل
۴۵- نوعی آغی زهردار - بیلوان
۴۶- از محلات شمال تهران - مظنون - کلمه پرشی
۴۷- همیشه - سنگ قبان - مخترع تلفن
۴۸- ماشین نویسی - مسیحی - از پیامبران بنی‌اسرائیل
۴۹- نوعی آغی زهردار - بیلوان
۵۰- از محلات شمال تهران - مظنون - کلمه پرشی
۵۱- همیشه - سنگ قبان - مخترع تلفن
۵۲- ماشین نویسی - مسیحی - از پیامبران بنی‌اسرائیل
۵۳- نوعی آغی زهردار - بیلوان
۵۴- از محلات شمال تهران - مظنون - کلمه پرشی
۵۵- همیشه - سنگ قبان - مخترع تلفن
۵۶- ماشین نویسی - مسیحی - از پیامبران بنی‌اسرائیل
۵۷- نوعی آغی زهردار - بیلوان
۵۸- از محلات شمال تهران - مظنون - کلمه پرشی
۵۹- همیشه - سنگ قبان - مخترع تلفن
۶۰- ماشین نویسی - مسیحی - از پیامبران بنی‌اسرائیل
۶۱- نوعی آغی زهردار - بیلوان
۶۲- از محلات شمال تهران - مظنون - کلمه پرشی
۶۳- همیشه - سنگ قبان - مخترع تلفن
۶۴- ماشین نویسی - مسیحی - از پیامبران بنی‌اسرائیل
۶۵- نوعی آغی زهردار - بیلوان
۶۶- از محلات شمال تهران - مظنون - کلمه پرشی
۶۷- همیشه - سنگ قبان - مخترع تلفن
۶۸- ماشین نویسی - مسیحی - از پیامبران بنی‌اسرائیل
۶۹- نوعی آغی زهردار - بیلوان
۷۰- از محلات شمال تهران - مظنون - کلمه پرشی
۷۱- همیشه - سنگ قبان - مخترع تلفن
۷۲- ماشین نویسی - مسیحی - از پیامبران بنی‌اسرائیل
۷۳- نوعی آغی زهردار - بیلوان
۷۴- از محلات شمال تهران - مظنون - کلمه پرشی
۷۵- همیشه - سنگ قبان - مخترع تلفن
۷۶- ماشین نویسی - مسیحی - از پیامبران بنی‌اسرائیل
۷۷- نوعی آغی زهردار - بیلوان
۷۸- از محلات شمال تهران - مظنون - کلمه پرشی
۷۹- همیشه - سنگ قبان - مخترع تلفن
۸۰- ماشین نویسی - مسیحی - از پیامبران بنی‌اسرائیل
۸۱- نوعی آغی زهردار - بیلوان
۸۲- از محلات شمال تهران - مظنون - کلمه پرشی
۸۳- همیشه - سنگ قبان - مخترع تلفن
۸۴- ماشین نویسی - مسیحی - از پیامبران بنی‌اسرائیل
۸۵- نوعی آغی زهردار - بیلوان
۸۶- از محلات شمال تهران - مظنون - کلمه پرشی
۸۷- همیشه - سنگ قبان - مخترع تلفن
۸۸- ماشین نویسی - مسیحی - از پیامبران بنی‌اسرائیل
۸۹- نوعی آغی زهردار - بیلوان
۹۰- از محلات شمال تهران - مظنون - کلمه پرشی
۹۱- همیشه - سنگ قبان - مخترع تلفن
۹۲- ماشین نویسی - مسیحی - از پیامبران بنی‌اسرائیل
۹۳- نوعی آغی زهردار - بیلوان
۹۴- از محلات شمال تهران - مظنون - کلمه پرشی
۹۵- همیشه - سنگ قبان - مخترع تلفن
۹۶- ماشین نویسی - مسیحی - از پیامبران بنی‌اسرائیل
۹۷- نوعی آغی زهردار - بیلوان
۹۸- از محلات شمال تهران - مظنون - کلمه پرشی
۹۹- همیشه - سنگ قبان - مخترع تلفن
۱۰۰- ماشین نویسی - مسیحی - از پیامبران بنی‌اسرائیل
۱۰۱- نوعی آغی زهردار - بیلوان
۱۰۲- از محلات شمال تهران - مظنون - کلمه پرشی
۱۰۳- همیشه - سنگ قبان - مخترع تلفن
۱۰۴- ماشین نویسی - مسیحی - از پیامبران بنی‌اسرائیل
۱۰۵- نوعی آغی زهردار - بیلوان
۱۰۶- از محلات شمال تهران - مظنون - کلمه پرشی
۱۰۷- همیشه - سنگ قبان - مخترع تلفن
۱۰۸- ماشین نویسی - مسیحی - از پیامبران بنی‌اسرائیل
۱۰۹- نوعی آغی زهردار - بیلوان
۱۱۰- از محلات شمال تهران - مظنون - کلمه پرشی
۱۱۱- همیشه - سنگ قبان - مخترع تلفن
۱۱۲- ماشین نویسی - مسیحی - از پیامبران بنی‌اسرائیل
۱۱۳- نوعی آغی زهردار - بیلوان
۱۱۴- از محلات شمال تهران - مظنون - کلمه پرشی
۱۱۵- همیشه - سنگ قبان - مخترع تلفن
۱۱۶- ماشین نویسی - مسیحی - از پیامبران بنی‌اسرائیل
۱۱۷- نوعی آغی زهردار - بیلوان
۱۱۸- از محلات شمال تهران - مظنون - کلمه پرشی
۱۱۹- همیشه - سنگ قبان - مخترع تلفن
۱۲۰- ماشین نویسی - مسیحی - از پیامبران بنی‌اسرائیل
۱۲۱- نوعی آغی زهردار - بیلوان
۱۲۲- از محلات شمال تهران - مظنون - کلمه پرشی
۱۲۳- همیشه - سنگ قبان - مخترع تلفن
۱۲۴- ماشین نویسی - مسیحی - از پیامبران بنی‌اسرائیل
۱۲۵- نوعی آغی زهردار - بیلوان
۱۲۶- از محلات شمال تهران - مظنون - کلمه پرشی
۱۲۷- همیشه - سنگ قبان - مخترع تلفن
۱۲۸- ماشین نویسی - مسیحی - از پیامبران بنی‌اسرائیل
۱۲۹- نوعی آغی زهردار - بیلوان
۱۳۰- از محلات شمال تهران - مظنون - کلمه پرشی
۱۳۱- همیشه - سنگ قبان - مخترع تلفن
۱۳۲- ماشین نویسی - مسیحی - از پیامبران بنی‌اسرائیل
۱۳۳- نوعی آغی زهردار - بیلوان
۱۳۴- از محلات شمال تهران - مظنون - کلمه پرشی
۱۳۵- همیشه - سنگ قبان - مخترع تلفن
۱۳۶- ماشین نویسی - مسیحی - از پیامبران بنی‌اسرائیل
۱۳۷- نوعی آغی زهردار - بیلوان
۱۳۸- از محلات شمال تهران - مظنون - کلمه پرشی
۱۳۹- همیشه - سنگ قبان - مخترع تلفن
۱۴۰- ماشین نویسی - مسیحی - از پیامبران بنی‌اسرائیل
۱۴۱- نوعی آغی زهردار - بیلوان
۱۴۲- از محلات شمال تهران - مظنون - کلمه پرشی
۱۴۳- همیشه - سنگ قبان - مخترع تلفن
۱۴۴- ماشین نویسی - مسیحی - از پیامبران بنی‌اسرائیل
۱۴۵- نوعی آغی زهردار - بیلوان
۱۴۶- از محلات شمال تهران - مظنون - کلمه پرشی
۱۴۷- همیشه - سنگ قبان - مخترع تلفن
۱۴۸- ماشین نویسی - مسیحی - از پیامبران بنی‌اسرائیل
۱۴۹- نوعی آغی زهردار - بیلوان
۱۵۰- از محلات شمال تهران - مظنون - کلمه پرشی
۱۵۱- همیشه - سنگ قبان - مخترع تلفن
۱۵۲- ماشین نویسی - مسیحی - از پیامبران بنی‌اسرائیل
۱۵۳- نوعی آغی زهردار - بیلوان
۱۵۴- از محلات شمال تهران - مظنون - کلمه پرشی
۱۵۵- همیشه - سنگ قبان - مخترع تلفن
۱۵۶- ماشین نویسی - مسیحی - از پیامبران بنی‌اسرائیل
۱۵۷- نوعی آغی زهردار - بیلوان
۱۵۸- از محلات شمال تهران - مظنون - کلمه پرشی
۱۵۹- همیشه - سنگ قبان - مخترع تلفن
۱۶۰- ماشین نویسی - مسیحی - از پیامبران بنی‌اسرائیل
۱۶۱- نوعی آغی زهردار - بیلوان
۱۶۲- از محلات شمال تهران - مظنون - کلمه پرشی
۱۶۳- همیشه - سنگ قبان - مخترع تلفن
۱۶۴- ماشین نویسی - مسیحی - از پیامبران بنی‌اسرائیل
۱۶۵- نوعی آغی زهردار - بیلوان
۱۶۶- از محلات شمال تهران - مظنون - کلمه پرشی
۱۶۷- همیشه - سنگ قبان - مخترع تلفن
۱۶۸- ماشین نویسی - مسیحی - از پیامبران بنی‌اسرائیل
۱۶۹- نوعی آغی زهردار - بیلوان
۱۷۰- از محلات شمال تهران - مظنون - کلمه پرشی
۱۷۱- همیشه - سنگ قبان - مخترع تلفن
۱۷۲- ماشین نویسی - مسیحی - از پیامبران بنی‌اسرائیل
۱۷۳- نوعی آغی زهردار - بیلوان
۱۷۴- از محلات شمال تهران - مظنون - کلمه پرشی
۱۷۵- همیشه - سنگ قبان - مخترع تلفن
۱۷۶- ماشین نویسی - مسیحی - از پیامبران بنی‌اسرائیل
۱۷۷- نوعی آغی زهردار - بیلوان
۱۷۸- از محلات شمال تهران - مظنون - کلمه پرشی
۱۷۹- همیشه - سنگ قبان - مخترع تلفن
۱۸۰- ماشین نویسی - مسیحی - از پیامبران بنی‌اسرائیل
۱۸۱- نوعی آغی زهردار - بیلوان
۱۸۲- از محلات شمال تهران - مظنون - کلمه پرشی
۱۸۳- همیشه - سنگ قبان - مخترع تلفن
۱۸۴- ماشین نویسی - مسیحی - از پیامبران بنی‌اسرائیل
۱۸۵- نوعی آغی زهردار - بیلوان
۱۸۶- از محلات شمال تهران - مظنون - کلمه پرشی
۱۸۷- همیشه - سنگ قبان - مخترع تلفن
۱۸۸- ماشین نویسی - مسیحی - از پیامبران بنی‌اسرائیل
۱۸۹- نوعی آغی زهردار - بیلوان
۱۹۰- از محلات شمال تهران - مظنون - کلمه پرشی
۱۹۱- همیشه - سنگ قبان - مخترع تلفن
۱۹۲- ماشین نویسی - مسیحی - از پیامبران بنی‌اسرائیل
۱۹۳- نوعی آغی زهردار - بیلوان
۱۹۴- از محلات شمال تهران - مظنون - کلمه پرشی
۱۹۵- همیشه - سنگ قبان - مخترع تلفن
۱۹۶- ماشین نویسی - مسیحی - از پیامبران بنی‌اسرائیل
۱۹۷- نوعی آغی زهردار - بیلوان
۱۹۸- از محلات شمال تهران - مظنون - کلمه پرشی
۱۹۹- همیشه - سنگ قبان - مخترع تلفن
۲۰۰- ماشین نویسی - مسیحی - از پیامبران بنی‌اسرائیل
۲۰۱- نوعی آغی زهردار - بیلوان
۲۰۲- از محلات شمال تهران - مظنون - کلمه پرشی
۲۰۳- همیشه - سنگ قبان - مخترع تلفن
۲۰۴- ماشین نویسی - مسیحی - از پیامبران بنی‌اسرائیل
۲۰۵- نوعی آغی زهردار - بیلوان
۲۰۶- از محلات شمال تهران - مظنون - کلمه پرشی
۲۰۷- همیشه - سنگ قبان - مخترع تلفن
۲۰۸- ماشین نویسی - مسیحی - از پیامبران بنی‌اسرائیل
۲۰۹- نوعی آغی زهردار - بیلوان
۲۱۰- از محلات شمال تهران - مظنون - کلمه پرشی
۲۱۱- همیشه - سنگ قبان - مخترع تلفن
۲۱۲- ماشین نویسی - مسیحی - از پیامبران بنی‌اسرائیل
۲۱۳- نوعی آغی زهردار - بیلوان
۲۱۴- از محلات شمال تهران - مظنون - کلمه پرشی
۲۱۵- همیشه - سنگ قبان - مخترع تلفن
۲۱۶- ماشین نویسی - مسیحی - از پیامبران بنی‌اسرائیل
۲۱۷- نوعی آغی زهردار - بیلوان
۲۱۸- از محلات شمال تهران - مظنون - کلمه پرشی
۲۱۹- همیشه - سنگ قبان - مخترع تلفن
۲۲۰- ماشین نویسی - مسیحی - از پیامبران بنی‌اسرائیل
۲۲۱- نوعی آغی زهردار - بیلوان
۲۲۲- از محلات شمال تهران - مظنون - کلمه پرشی
۲۲۳- همیشه - سنگ قبان - مخترع تلفن
۲۲۴- ماشین نویسی - مسیحی - از پیامبران بنی‌اسرائیل
۲۲۵- نوعی آغی زهردار - بیلوان
۲۲۶- از محلات شمال تهران - مظنون - کلمه پرشی
۲۲۷- همیشه - سنگ قبان - مخترع تلفن
۲۲۸- ماشین نویسی - مسیحی - از پیامبران بنی‌اسرائیل
۲۲۹- نوعی آغی زهردار - بیلوان
۲۳۰- از محلات شمال تهران - مظنون - کلمه پرشی
۲۳۱- همیشه - سنگ قبان - مخترع تلفن
۲۳۲- ماشین نویسی - مسیحی - از پیامبران بنی‌اسرائیل
۲۳۳- نوعی آغی زهردار - بیلوان
۲۳۴- از محلات شمال تهران - مظنون - کلمه پرشی
۲۳۵- همیشه - سنگ قبان - مخترع تلفن
۲۳۶- ماشین نویسی - مسیحی - از پیامبران بنی‌اسرائیل
۲۳۷- نوعی آغی زهردار - بیلوان
۲۳۸- از محلات شمال تهران - مظنون - کلمه پرشی
۲۳۹- همیشه - سنگ قبان - مخترع تلفن
۲۴۰- ماشین نویسی - مسیحی - از پیامبران بنی‌اسرائیل
۲۴۱- نوعی آغی زهردار - بیلوان
۲۴۲- از محلات شمال تهران - مظنون - کلمه پرشی
۲۴۳- همیشه - سنگ قبان - مخترع تلفن
۲۴۴- ماشین نویسی - مسیحی - از پیامبران بنی‌اسرائیل
۲۴۵- نوعی آغی زهردار - بیلوان
۲۴۶- از محلات شمال تهران - مظنون - کلمه پرشی
۲۴۷- همیشه - سنگ قبان - مخترع تلفن
۲۴۸- ماشین نویسی - مسیحی - از پیامبران بنی‌اسرائیل
۲۴۹- نوعی آغی زهردار - بیلوان
۲۵۰- از محلات شمال تهران - مظنون - کلمه پرشی
۲۵۱- همیشه - سنگ قبان - مخترع تلفن
۲۵۲- ماشین نویسی - مسیحی - از پیامبران بنی‌اسرائیل
۲۵۳- نوعی آغی زهردار - بیلوان
۲۵۴- از محلات شمال تهران - مظنون - کلمه پرشی
۲۵۵- همیشه - سنگ قبان - مخترع تلفن
۲۵۶- ماشین نویسی - مسیحی - از پیامبران بنی‌اسرائیل
۲۵۷- نوعی آغی زهردار - بیلوان
۲۵۸- از محلات شمال تهران - مظنون - کلمه پرشی
۲۵۹- همیشه - سنگ قبان - مخترع تلفن
۲۶۰- ماشین نویسی - مسیحی - از پیامبران بنی‌اسرائیل
۲۶۱- نوعی آغی زهردار - بیلوان
۲۶۲- از محلات شمال تهران - مظنون - کلمه پرشی
۲۶۳- همیشه - سنگ قبان - مخترع تلفن
۲۶۴- ماشین نویسی - مسیحی - از پیامبران بنی‌اسرائیل
۲۶۵- نوعی آغی زهردار - بیلوان
۲۶۶- از محلات شمال تهران - مظنون - کلمه پرشی
۲۶۷- همیشه - سنگ قبان - مخترع تلفن
۲۶۸- ماشین نویسی - مسیحی - از پیامبران بنی‌اسرائیل
۲۶۹- نوعی آغی زهردار - بیلوان
۲۷۰- از محلات شمال تهران - مظنون - کلمه پرشی
۲۷۱- همیشه - سنگ قبان - مخترع تلفن
۲۷۲- ماشین نویسی - مسیحی - از پیامبران بنی‌اسرائیل
۲۷۳- نوعی آغی زهردار - بیلوان
۲۷۴- از محلات شمال تهران - مظنون - کلمه پرشی
۲۷۵- همیشه - سنگ قبان - مخترع تلفن
۲۷۶- ماشین نویسی - مسیحی - از پیامبران بنی‌اسرائیل
۲۷۷- نوعی آغی زهردار - بیلوان
۲۷۸- از محلات شمال تهران - مظنون - کلمه پرشی
۲۷۹- همیشه - سنگ قبان - مخترع تلفن
۲۸۰- ماشین نویسی - مسیحی - از پیامبران بنی‌اسرائیل
۲۸۱- نوعی آغی زهردار - بیلوان
۲۸۲- از محلات شمال تهران - مظنون - کلمه پرشی
۲۸۳- همیشه - سنگ قبان - مخترع تلفن
۲۸۴- ماشین نویسی - مسیحی - از پیامبران بنی‌اسرائیل
۲۸۵- نوعی آغی زهردار - بیلوان
۲۸۶- از محلات شمال تهران - مظنون - کلمه پرشی
۲۸۷- همیشه - سنگ قبان - مخترع تلفن
۲۸۸- ماشین نویسی - مسیحی - از پیامبران بنی‌اسرائیل
۲۸۹- نوعی آغی زهردار - بیلوان
۲۹۰- از محلات شمال تهران - مظنون - کلمه پرشی
۲۹۱- همیشه - سنگ قبان - مخترع تلفن
۲۹۲- ماشین نویسی - مسیحی - از پیامبران بنی‌اسرائیل
۲۹۳- نوعی آغی زهردار - بیلوان
۲۹۴- از محلات شمال تهران - مظنون - کلمه پرشی
۲۹۵- همیشه - سنگ قبان - مخترع تلفن
۲۹۶- ماشین نویسی - مسیحی - از پیامبران بنی‌اسرائیل
۲۹۷- نوعی آغی زهردار - بیلوان
۲۹۸- از محلات شمال تهران - مظنون - کلمه پرشی
۲۹۹- همیشه - سنگ قبان - مخترع تلفن
۳۰۰- ماشین نویسی - مسیحی - از پیامبران بنی‌اسرائیل
۳۰۱- نوعی آغی زهردار - بیلوان
۳۰۲- از محلات شمال تهران - مظنون - کلمه پرشی
۳۰۳- همیشه - سنگ قبان - مخترع تلفن
۳۰۴- ماشین نویسی - مسیحی - از پیامبران بنی‌اسرائیل
۳۰۵- نوعی آغی زهردار - بیلوان
۳۰۶- از محلات شمال تهران - مظنون - کلمه پرشی
۳۰۷- همیشه - سنگ قبان - مخترع تلفن
۳۰۸- ماشین نویسی - مسیحی - از پیامبران بنی‌اسرائیل
۳۰۹- نوعی آغی زهردار - بیلوان
۳۱۰- از محلات شمال تهران - مظنون - کلمه پرشی
۳۱۱- همیشه - سنگ قبان - مخترع تلفن
۳۱۲- ماشین نویسی - مسیحی - از پیامبران بنی‌اسرائیل
۳۱۳- نوعی آغی زهردار - بیلوان
۳۱۴- از محلات شمال تهران - مظنون - کلمه پرشی
۳۱۵- همیشه - سنگ قبان - مخترع تلفن
۳۱۶- ماشین نویسی - مسیحی - از پیامبران بنی‌اسرائیل
۳۱۷- نوعی آغی زهردار - بیلوان
۳۱۸- از محلات شمال تهران - مظنون - کلمه پرشی
۳۱۹- همیشه - سنگ قبان - مخترع تلفن
۳۲۰- ماشین نویسی - مسیحی - از پیامبران بنی‌اسرائیل
۳۲۱- نوعی آغی زهردار - بیلوان
۳۲۲- از محلات شمال تهران - مظنون - کلمه پرشی
۳۲۳- همیشه - سنگ قبان - مخترع تلفن
۳۲۴- ماشین نویسی - مسیحی - از پیامبران بنی‌اسرائیل
۳۲۵- نوعی آغی زهردار - بیلوان
۳۲۶- از محلات شمال تهران - مظنون - کلمه پرشی
۳۲۷- همیشه - سنگ قبان - مخترع تلفن
۳۲۸- ماشین نویسی - مسیحی - از پیامبران بنی‌اسرائیل
۳۲۹- نوعی آغی زهردار -